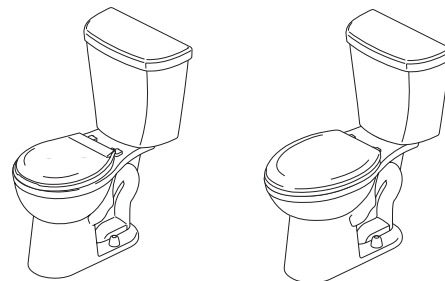


ASME A112.19.2 / CSA B45.1

Models/Modelos/Modèles
C41903 Brevard™ Round Front Toilet,
C43903 Brevard™ Elongated Toilet
Series/Series/Seria



Write purchased model number here.
Escriba aquí el número del modelo comprado.
Inscrivez le numéro de modèle ici.

You may need / Usted puede necesitar / Articles dont vous pouvez avoir besoin:



For easy installation of your Delta toilet you will need:

- To **READ ALL** the instructions completely before beginning.
- To **READ ALL** warnings, care, and maintenance information.
- To purchase the correct **water supply hook-up**.

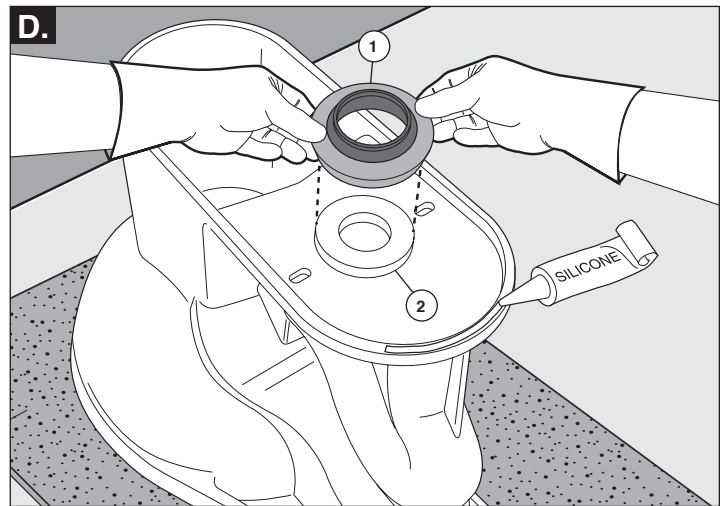
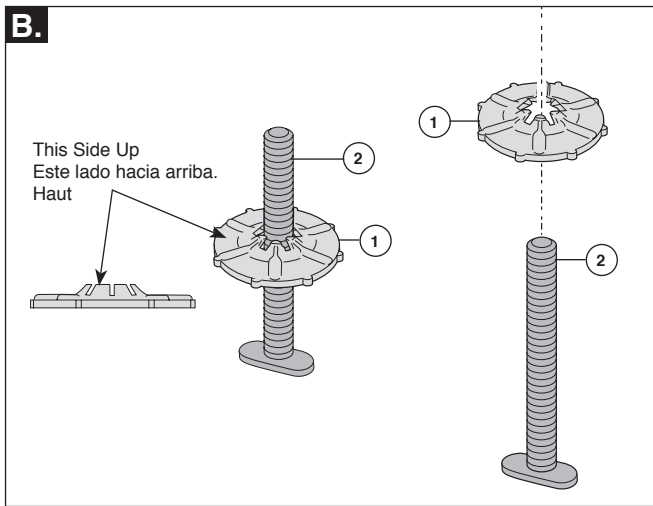
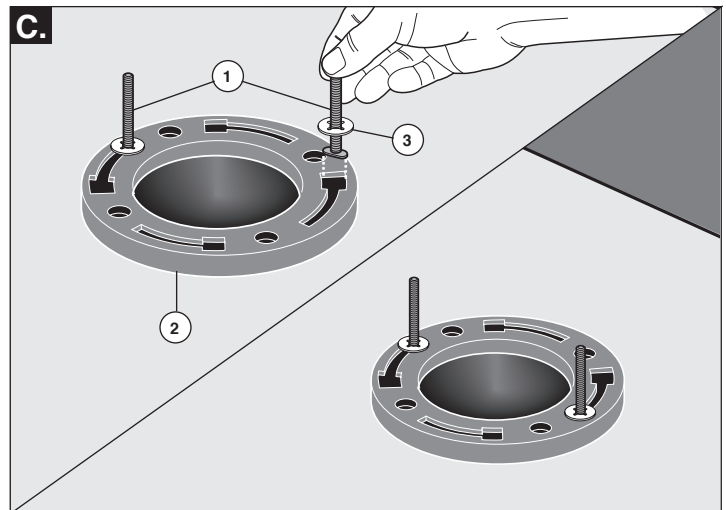
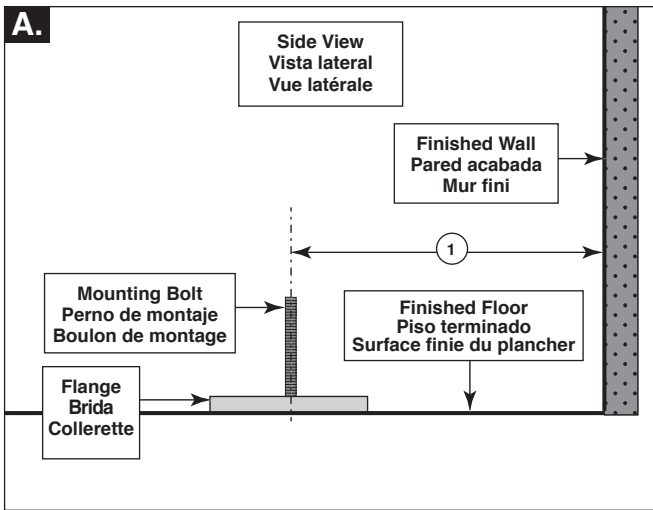
Para instalación fácil de su llave Delta usted necesitará:

- **LEER TODAS** las instrucciones completamente antes de empezar.
- **LEER TODOS** los avisos, cuidados, e información de mantenimiento.
- Comprar las conexiones correctas para el **suministro de agua**.

Pour installer votre robinet Delta facilement, vous devez:

- **LIRE TOUTES** les instructions avant de débiter;
- **LIRE TOUS** les avertissements ainsi que toutes les instructions de nettoyage et d'entretien;
- Acheter le bon nécessaire de raccordement.





A. If you are replacing an old toilet, you may want to plug the drain hole until you are ready to install the new toilet. Rough-in dimension (1), from flange center line to finished wall, is 12".

Notice

Please check to ensure the top surface of the waste drain flange is above the finished floor level for proper seal with wax ring. If top surface of drain flange is below finished floor level, the installation may require an extra thick wax ring (not provided) or separate flange extender (not provided). Please consult with the local building codes to ensure your waste drain flange is set properly within recommended installation height.

A. Si va a cambiar un inodoro viejo, usted puede optar tapan el agujero de drenaje hasta que esté listo para instalar el nuevo inodoro. La dimensión para la instalación de tuberías internas (1), desde la línea central de la brida a la pared terminada, es de 12".

Aviso

Por favor, examine si la superficie superior de la brida del desagüe de residuos está por encima del nivel del piso terminado para obtener el sello adecuado con el aro de cera. Si la superficie de la parte superior de la brida del desagüe está por debajo del nivel del piso terminado, puede requerir un aro extra grueso de cera (no incluido) o una extensión de brida separada (no incluida). Por favor consulte con los códigos locales de construcción para asegurar que la instalación de su brida del desagüe de residuos se ha hecho correctamente a la altura de instalación recomendada.

A. Si vous remplacez une vieille toilette, nous vous conseillons de boucher l'ouverture du renvoi dans le plancher jusqu'à ce que vous soyez prêt à installer la nouvelle toilette. La distance (1) entre la ligne centrale de la collettere et le mur fini est de 12 po.

Avis

Veuillez vous assurer que la surface supérieure du renvoi se trouve au-dessus de la surface finie du plancher afin que l'anneau en cire assure une bonne étanchéité. Si la surface supérieure du renvoi se trouve sous la surface finie du plancher, un joint en cire plus épais (non fourni) ou une bride de rehaussement pour toilette (non fournie) peut être nécessaire. Veuillez consulter le code de plomberie de votre localité pour vous assurer que la bride de toilette se trouve à la hauteur recommandée.

B. Install plastic washers (1) onto toilet bowl mounting bolts (2). Leave approximately 3/4" spacing from the head.

C. Install mounting bolts (1) into flange (2). Align bolts so they are parallel to the wall. Push plastic washer (3) down to tighten bolt in flange.

D. Carefully, turn toilet upside down and place on a soft surface. Press wax seal (1) evenly around the toilet flange (2) (plastic horn of wax seal goes into floor drain). Place a thin bead of sealant around toilet base.

B. Instale las arandelas de plástico (1) en los pernos de montaje de la taza del inodoro (2). Deje aproximadamente 3/4" de espacio desde la cabeza.

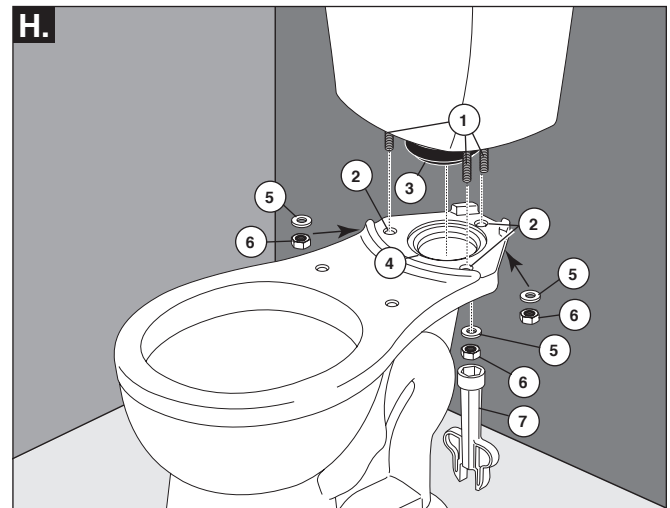
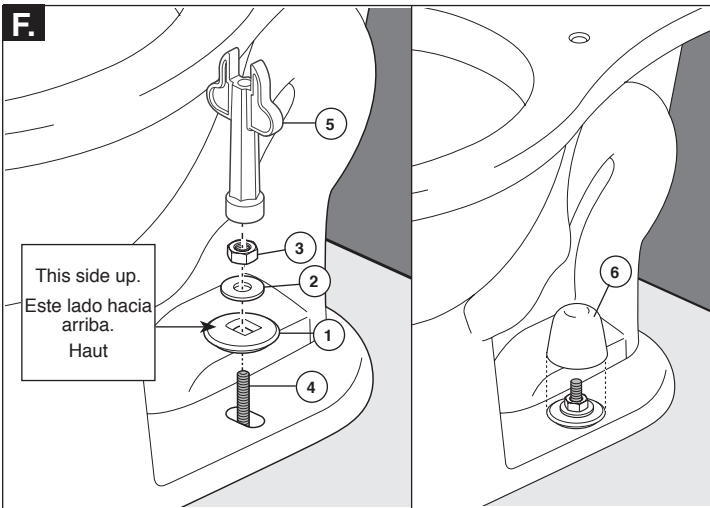
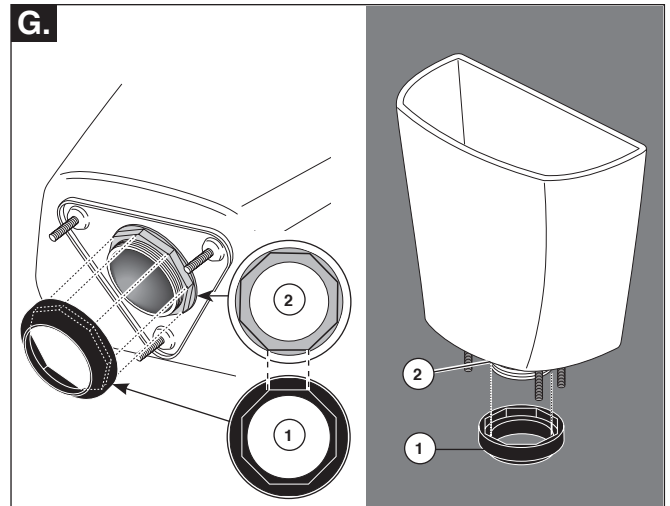
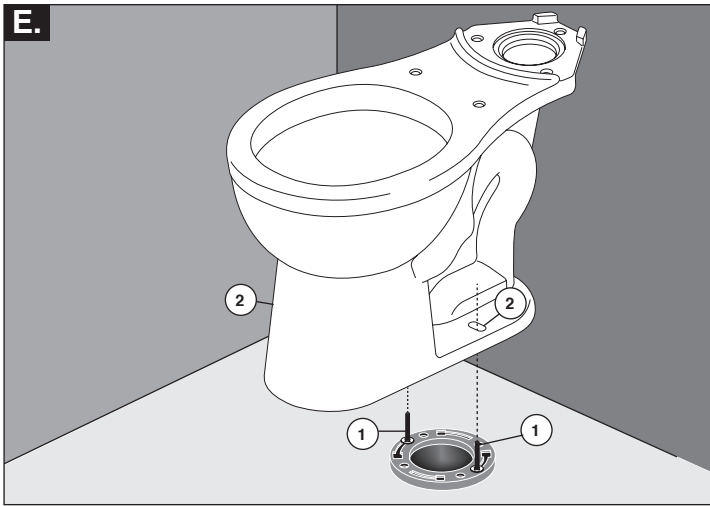
C. Instale los pernos de montaje (1) en la brida (2). Alinee los pernos para que queden paralelos a la pared. Presione la arandela de plástico (3) hacia abajo para apretar el tornillo en la brida.

D. Cuidadosamente, coloque el inodoro boca abajo y en una superficie suave. Presione el sello de cera (1) uniformemente alrededor de la brida del inodoro (2) (el costado de goma del sello de cera va en el desagüe del suelo). Coloque una capa de sellador de cera alrededor de la base del inodoro.

B. Placez les rondelles en plastique (1) sur les boulons de montage (2). Laissez un espace d'environ 3/4 po entre la rondelle et la tête du boulon.

C. Introduisez les boulons de montage (1) dans la collettere (2). Placez les boulons de manière qu'ils soient parallèles au mur. Poussez la rondelle en plastique (3) vers le bas pour serrer le boulon dans la collettere.

D. Tournez doucement la toilette à l'envers et placez-la sur une surface moelleuse. En exerçant une pression, installez l'anneau de cire (1) uniformément tout autour de la collettere de la toilette (2) (le côté de caoutchouc de l'anneau doit se trouver dans le renvoi). Appliquez un mince cordon de composé d'étanchéité autour de la base de la toilette.



E. Remove plug if waste drain in the floor was plugged earlier. Align the mounting bolts (1) on the waste flange with the toilet mounting holes (2) and carefully place toilet over the flange. Make sure the plastic horn of the wax seal properly fits into drain flange.

F. Loosely install plastic disc (1), washer (2), and nut (3) onto mounting bolt (4). Repeat for the other side. At this point, make sure the toilet is square with the wall. With a rocking motion, press the toilet down to seat the wax ring and flange. While alternating sides, tighten the bolts with wrench (5) until toilet is firmly seated on the floor. Remove any excess sealant. **CAUTION: Damage may occur if bolts are overtightened.** Install mounting bolt covers (6) on both sides of toilet.

G. Align and seat the octagon shaped seal (1) onto the octagon shaped nut (2). Be sure to align correctly.

H. Align the three mounting bolts (1) with the mounting holes (2). Slide the mounting bolts into the mounting holes and place tank outlet (3) with gasket into water inlet (4). Install washer (5) and nut (6) onto tank mounting bolts from bottom of bowl. Make sure tank is square with the wall, then tighten mounting nuts with wrench (7) provided. Alternate bolts while tightening nuts evenly until tank fits snugly against the bowl. **CAUTION: Damage may occur if bolts are over tightened, and leaks may occur if under tightened.**

E. Retire el tapón si el desagüe de desperdicios en el suelo estaba anteriormente tapado. Alinee los tornillos de montaje (1) en la brida del desagüe con los agujeros de montaje del inodoro (2) y cuidadosamente coloque el inodoro sobre la brida. Asegúrese que el lado de goma del sello de cera está correctamente ajustado en la brida del desagüe

F. Instale el disco plástico sin apretar (1), la arandela (2), y la tuerca (3) en el perno de montaje (4). Repita para el otro lado. Al llegar a este paso, asegúrese de que el inodoro está cuadrado con la pared. Con un movimiento de vaivén, presione el inodoro hacia abajo para encajarlo en el anillo de cera y la brida. Mientras que alterna a los costados, apriete los pernos con la llave (5) hasta que el inodoro esté firmemente asentado en el suelo. Elimine cualquier exceso de sellador. **PRECAUCIÓN: Daño puede ocurrir si los tornillos se aprietan demasiado.** Instalación las tapas de los tornillos de montaje (6) en ambos lados del inodoro.

G. Alinee y coloque en sitio el sello en forma de octágono (1) en la tuerca en forma de octágono (2). Asegúrese de alinear correctamente.

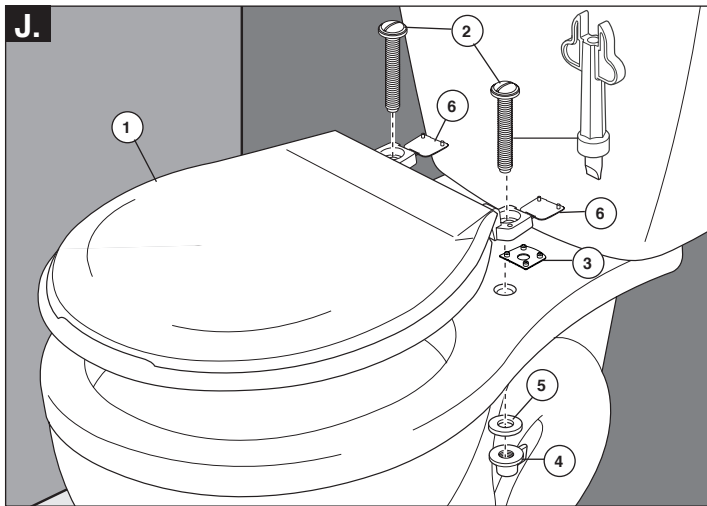
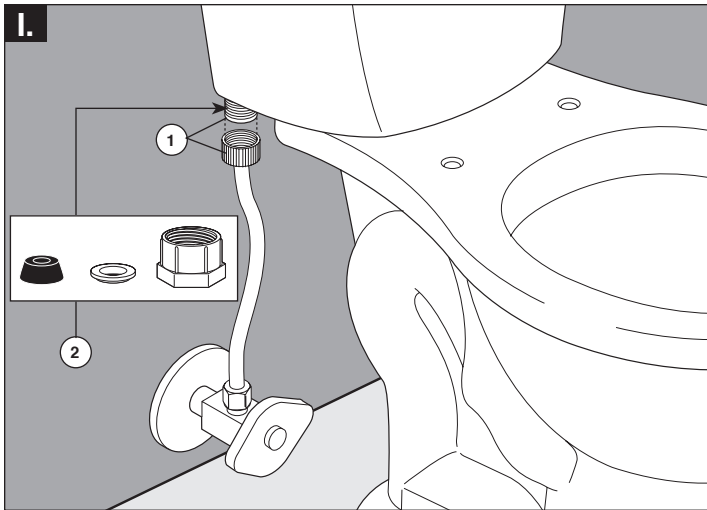
H. Alinee los tres tornillos de montaje (1) con los orificios de montaje (2). Deslice los pernos de montaje en los orificios de montaje y coloque la salida del tanque (3) con el empaque en la tubería de entrada de agua (4). Instale la arandela (5) y la tuerca (6) sobre los tornillos de montaje del tanque. Asegúrese de que el tanque está cuadrado con la pared, y luego apriete las tuercas de montaje con la llave de herramienta (7) incluida. Alterne los tornillos mientras aprieta las tuercas uniformemente hasta que el tanque se sienta firmemente colocado sobre el tazón del inodoro. **ADVERTENCIA: Daño puede ocurrir si los tornillos se aprietan demasiado y fugas puede producirse si bajo apretados.**

E. Dégagez le renvoi dans le plancher si vous l'aviez bouché plus tôt. Posez doucement la toilette sur la collerette de manière à introduire les boulons de montage (1) dans trous de montage (2). Assurez-vous que le côté de caoutchouc de l'anneau de cire est bien ajusté dans le renvoi.

F. Placez le disque de plastique (1), la rondelle (2) et l'écrou (3) sur le boulon (4) sans serrez l'écrou. Répétez l'opération de l'autre côté. Assurez-vous que la toilette est d'équerre avec le mur. En la balançant, écrasez la toilette sur l'anneau de cire et la collerette. Avec une clé (5), serrez les écrous en alternant d'un côté à l'autre jusqu'à ce que la toilette soit solidement appuyée sur le plancher. Enlevez le surplus de composé d'étanchéité. **ATTENTION : Évitez de trop serrer les boulons pour ne pas abîmer la base de la toilette.** Installez les cache-boulons (6) de chaque côté de la toilette.

G. Installez le gros joint de caoutchouc du réservoir (1) autour de la sortie filetée (2).

H. Assurez-vous que les trois boulons de montage (1) se trouvent face aux trous de montage (2). Introduisez les boulons de montage dans les trous et placez la sortie du réservoir (3) et le joint dans l'entrée d'eau (4). Placez la rondelle (5) et l'écrou (6) sur chacune des vis de montage du réservoir. Assurez-vous que le réservoir est d'équerre avec le mur et serrez les écrous de montage avec la clé (7) fournie. Serrez les écrous des boulons uniformément en alternant jusqu'à ce que le réservoir soit appuyé solidement sur la cuvette. **ATTENTION : Un serrage excessif des boulons peut entraîner des dommages et des fuites sont possibles en cas de serrage insuffisant.**



I. Make connections to water supply (1). **Note:** Optional fittings (2) are included, but may not be needed.

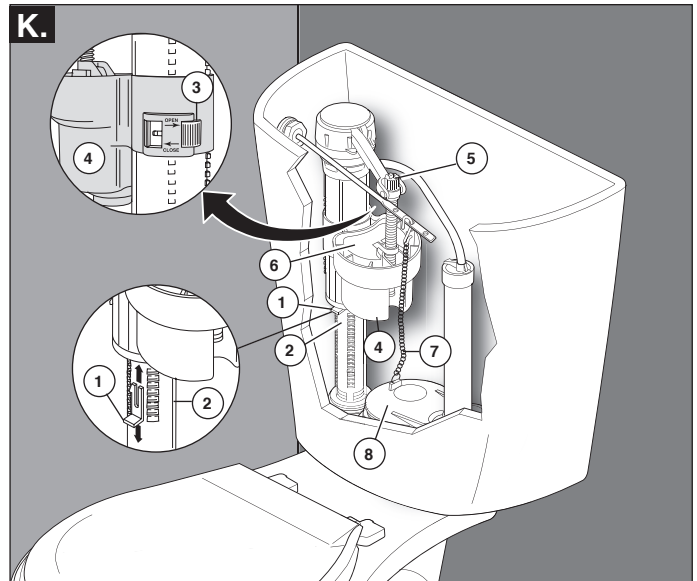
J. Place seat assembly (1) on bowl and insert lock bolts (2) as shown. **Note:** Some seats are provided with an optional rubber gasket (3). If provided, place the gasket (3) between the seat hinge and the bowl. Secure both screws by installing lock nuts (3) & washers (4). (Washers (4) not included with RF seat.) Tighten securely, but do not overtighten. Snap covers (5) over screws.

I. Haga las conexiones al suministro de agua (1). **Nota:** Los accesorios opcionales (2) se incluyen, pero pueden no ser necesarios.

J. Coloque la tapa (1) en el tazón e inserte los tornillos (2) como se muestra. **Nota:** Algunas sillas se ofrecen con opcional junta de goma (3). Si se ofrece, coloque la junta (3) entre la bisagra y la cuenca de silla. Asegure los dos tornillos instalando las tuercas de fijación (4) y las arandelas (5). (No Arandelas (5) incluido con asiento RF.) Apriete bien, pero no demasiado. Coloque la tapas presionando (6) sobre los tornillos.

I. Raccordez la toilette à l'arrivée d'eau (1). **Note :** Des raccords facultatifs (2) sont inclus, mais il est possible qu'ils ne soient pas utiles.

J. Placez le couvercle du siège (1) sur la cuvette et introduisez les vis (2) comme le montre la figure. **Nota:** Certains sièges sont fournis avec un joint d'étanchéité en caoutchouc (3) optionnel. Si fournis, placez le joint entre la charnière (3) du siège et le bol. Immobilisez les deux vis en installant les écrous auto-freinés (4) et les rondelles (5). (Rondelles (5) n'est pas inclus avec le siège RF.) Serrez solidement, mais prenez garde de trop serrer. Installez les capuchons décoratifs (6) sur les vis en exerçant une pression.



Note: Delayed Fill Valve - Does not permit the fill valve to turn on until the flapper closes.

K. **IMPORTANT:** Remove rubber band from flapper (8). Turn on water supply, check for leaks. Activate the handle (flush) and let the toilet cycle once. If needed, adjust the water to the desired level (marked inside the tank). **For minor water level adjustments:** Slide tab (3) (located on the back side of fill valve) to the open position. Slide the float and cup assembly (4) up (to raise water level) or down (to lower water level). Slide tab (3) to the close position to lock float assembly. Turn adjustment rod (5) to adjust the top surface of float (6) to be flush with the top of cup (4). **For major water level adjustments:** Remove tab (1) by sliding it down from tube. Twist tube (2) counterclockwise until it moves up and down freely. After water level adjustment is made, twist tube (2) clockwise to lock then reinstall tab (1).

If bowl fails to flush, an adjustment may be required with the lift chain (7). To adjust, remove the chain from the hook. Take up slack and place chain back on hook. Make sure chain is not too tight. Test flush cycle again, repeat procedure if necessary. Place cover onto tank.

Nota: La válvula de llenado de función retrasada - No permite que la válvula de llenado funcione hasta que la trampa se cierra.

K. **IMPORTANT:** Retire la liga elástica del sello (trampa) (8). Abra el suministro de agua, revise si hay fugas o filtraciones. Activar el manija (descargue) y dejar que el ciclo de inodoro una vez. Si es necesario, ajuste el agua al nivel deseado (marcado en el interior del tanque). **Para pequeños ajustes del nivel de agua:** Deslice la lengüeta (3) (situada en la parte posterior de la válvula de llenado) a la posición abierta. Deslice el ensamble del flotador y la copa (4) hacia arriba (para elevar el nivel del agua) o hacia abajo (para bajar el nivel del agua). Deslice la lengüeta (3) a la posición de cierre para fijar el flotador en su sitio. Gire la barra de ajuste (5) para ajustar la superficie superior del flotador (6) para que quede al ras con la parte superior de la taza (4). **Para los ajustes mayores del nivel de agua:** Retire la lengüeta (1), deslizándola hacia abajo del tubo. Déle vuelta (tuerza) al tubo (2) en sentido contrario hasta que este libremente se mueva hacia arriba y hacia abajo. Después que haga el ajuste del nivel de agua, tuerza el tubo (2) hacia la derecha para fijarlo en su sitio, luego vuelva a instalar la lengüeta (1).

Si el tazón no sifonea o descarga el agua, puede ser necesario ajustar la cadena de levante (7). Para ajustar, quite la cadena del gancho. Ténsela y vuélvala a colocar en su lugar en el gancho. Asegúrese que la cadena no esté demasiado tensa. Pruebe el ciclo de descarga de nuevo, repita el procedimiento si es necesario. Coloque la tapa sobre el tanque.

Note : Soupape de remplissage à ouverture différée - Ne s'ouvre pas avant que le clapet se ferme.

K. **IMPORTANT :** Retirez l'élastique du clapet (8). Ouvrez le robinet d'arrêt et cherchez à déceler des fuites. Actionnez la manette (chasse-d'eau) et laissez la toilette se vider, puis se remplir. Au besoin, réglez le niveau d'eau (en fonction de la marque dans le réservoir). **Pour régler le niveau d'eau légèrement :** Glissez la patte (3) (située à l'arrière de la soupape de remplissage) jusqu'à la position d'ouverture. Glissez le flotteur avec le godet (4) vers le haut (pour relever le niveau d'eau) ou vers le bas (pour abaisser le niveau d'eau). Glissez la patte (3) jusqu'à la position de fermeture pour bloquer le flotteur. Tournez la tige de réglage (5) pour amener le dessus du flotteur (6) au même niveau que le dessus du godet (4). **Si un réglage important est nécessaire :** Glissez la patte (1) vers le bas du tube pour l'enlever. Tournez le tube (2) dans le sens antihoraire jusqu'à ce qu'il bouge vers le haut et vers le bas librement. Après avoir réglé le niveau d'eau, tournez le tube (2) dans le sens horaire pour le bloquer, puis réinstallez la patte (1).

Si la cuvette ne se vide pas, il peut être nécessaire d'ajuster la chaînette (7). Retirez la chaînette de la pince de retenue, enlevez du mou, puis réintroduisez la chaînette dans la pince de retenue. Assurez-vous que la chaînette n'est pas trop tendue. Tirez la chasse-d'eau à nouveau. Répétez la procédure au besoin. Placez le couvercle sur le réservoir.

CLEANING AND CARE

DO NOT USE IN-TANK BOWL CLEANERS. Products containing chlorine or chlorine related products can seriously damage fittings in the tank. This damage can cause leakage and property damage. DELTA shall not be responsible or liable for any tank fitting failure or damage caused by the use of in-tank bowl cleaners.

LIMPIEZA Y CUIDADO DE SU LLAVE

NO UTILICE LIMPIADORES DENTRO DEL TANQUE PARA LIMPIAR EL TAZÓN. Los productos que contienen cloro o productos relacionados con el cloro pueden dañar seriamente los accesorios del tanque. Este daño puede causar fugas y daños a la propiedad. DELTA no será responsable por cualquier falla de instalación del tanque o daños causados por el uso de productos de limpieza dentro tanques para limpiar los tazones.

INSTRUCTIONS DE NETTOYAGE

N'UTILISEZ PAS DE NETTOYANT POUR CUVETTE DANS LE RÉSERVOIR. Les produits qui contiennent du chlore ou des dérivés du chlore peuvent endommager gravement les raccords à l'intérieur du réservoir. De tels dommages risquent de causer des fuites et des dégâts d'eau. DELTA n'est pas responsable de la défaillance des raccords du réservoir ou des dommages qui leur ont été causés à la suite de l'utilisation de nettoyeurs pour cuvette à l'intérieur du réservoir.

▲ Specify Color
Especifique el color
Préciser la couleur

RP72812
Seat Mounting Hardware
Herraje para la instalación para asiento
Pièces de montage pour siège

RP72811
Seat Mounting Hardware
Herraje para la instalación para asiento
Pièces de montage pour siège

RP71196▲
Seat Assembly RF
Ensamble del asiento - RF
Siège - RF

RP67951▲
Seat Assembly EL
Ensamble del asiento - EL
Siège - EL

RP73630
Caps (2) & Bases (2)
Casquillos (2) y bases (2)
Chapeaux (2) et bases (2)

RP70878
Flush Valve Assembly
Válvula de descarga
Robinet de chasse

RP72850
Ball Chain
Cadena de la bola
Chaîne de boule

RP72472
Flapper
Chapaleta
Clapet

RP71188
Fill Valve
Válvula de llenado
Robinet de remplissage

RP75953▲
Brevard™ Lever
Assembly
Ensamble de la palanca
Brevard™
Manette-levier
Brevard^{MC}

RP71118
Gasket
Empaque
Joint

RP72233
Tank Bracket
SopORTE para el tanque
Support du réservoir

RP75951▲
Brevard™ Tank Lid
Tapa para el tanque Brevard™
Couvercle-réservoir
Brevard^{MC}

RP72809
Seal
Sello
Joint

RP72810
Nut
Tuerca
Écrou

RP75952▲
Brevard™ Tank
Assembly
Ensamble del tanque
Brevard™
Réservoir
Brevard^{MC}

RP72471
Nuts (3), Washers (3),
Bolts (3) & Seal
Tuercas (3), Arandelas (3),
Pernos (3), y Sello
Écrous (3), rondelles (3),
boulons (3) et
joint d'étanchéité

RP73321
Nuts (3) & Washers (3)
Tuercas (3) y Arandelas (3)
Écrous (3) et Rondelles (3)

RP70875
Seal
Sello
Joint
d'étanchéité

RP71197
Wrench & Screwdriver Bit
Llave y Parte móvil del
destornillador
Clé et Insertion de tournevis

RP71146
Mounting Hardware
Herraje para la instalación
Pièces de montage

RP74373
Mounting Hardware
(Thicker)
Herraje para la
instalación (más grueso)
Pièces de montage
(plus épais)

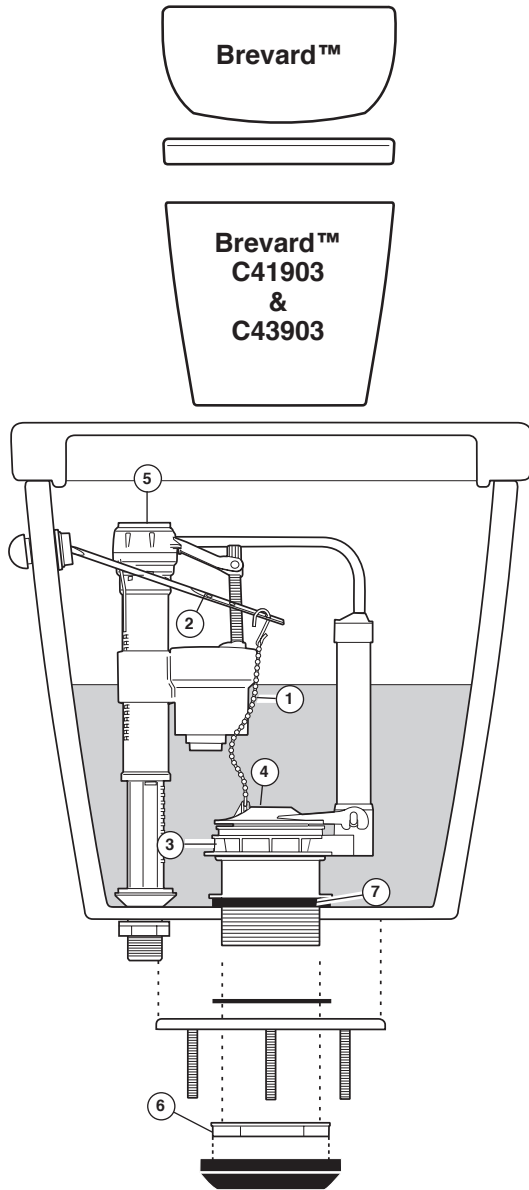
TROUBLESHOOTING GUIDE - MODELS MODELS C41903 & C43903
GUIA PARA LA SOLUCIÓN DE FALLAS - MODELOS C41903 Y C43903
GUIDE DE DÉPANNAGE - MODÈLES C41903 ET C43903

Problem	Solution
Doesn't Flush	A. Remove rubber band from seal (flapper) (4). B. Reconnect the chain (1) to the trip lever (2) or flush valve seal (flapper) (4). C. Adjust the chain assembly (1) to remove excessive slack.
Poor Flush	A. Adjust the tank water level to match the waterline. B. Fully open the water supply shut-off valve. C. Clear obstructions from the trap way, jet, or bowl rim holes. D. Clear obstructions from the waste line.
The fill valve turns on or off by itself without the toilet being flushed, or it runs allowing water to enter the tank.	A. Adjust the chain for proper slack so the seal (flapper) (4) is not held off the flush valve seat. B. Clean or replace the seal (flapper) if it is worn, dirty, or misaligned with the flush valve seat, or if the flush valve seat is damaged. Replace the flush valve seal (flapper) (4) or flush valve (3). C. Clean the fill valve seat or replace the fill valve assembly (5). D. Remove the tank and tighten the flush valve nut (6) if flush valve gasket (seal) (7) is leaking. Do not overtighten. If leakage continues, replace the gasket. E. Replace the fill valve (5) if the valve float sinks. F. Adjust the tank water level if it is too high.
Tank takes excessive time to fill.	A. Fully open the water shut-off valve. B. Clean the valve inlet, valve head, or supply line. Flush the lines.
There is excessive noise when the tank is filling.	A. Partially close the water supply shut off valve if the water pressure to the toilet is too high. Check the toilet performance following any such adjustment. B. Remove dirt or obstructions from the valve head. Flush the lines.
For Help Call 1-855-345-1345 www.deltatoilet.com	

Problema	Solución
El agua no descarga	A. Retire la liga elástica del sello (trampa) (4). B. Vuelva a conectar la cadena (1) enganchada a la palanquita de desenganche (2) o trampa (4). C. Ajuste el ensamble de la cadena (1) para eliminar holgura.
No descarga bien	A. Ajuste el nivel del agua en el tanque para que coincida con la línea de flotación. B. Abra completamente el suministro de agua de la válvula de cierre. C. Elimine las obstrucciones en la vía de la trampa, del chorro, o de los orificios del reborde de la taza. D. Elimine las obstrucciones de la línea de residuos o desagüe.
La válvula de llenado se abre o cierra por sí sola sin descargar el tanque, o funciona permitiendo que el agua entre en el tanque.	A. Ajuste la cadena para obtener una holgura adecuada de manera que el sello (trampa) (4) no quede sujeto a la válvula de descarga. B. Limpie o reemplace el sello (trampa) si está deteriorado, sucio o mal alineado con el asiento de la válvula de descarga, o si el asiento de la válvula de descarga está dañado. Vuelva a colocar el sello de la válvula (trampa) de descarga (4) o la válvula de descarga (3). C. Limpie el asiento de la válvula de llenado o reemplace la válvula de llenado (5). D. Desmonte el tanque y apriete la tuerca de la válvula de descarga (6) si ésta (7) tiene fugas o filtración. No apriete demasiado. Si continúa a filtrarse el agua, cambie el empaque. E. Cambie la válvula de llenado (5) si el flotador se hunde. F. Ajuste el nivel del agua del tanque si está demasiado alto.
Si al tanque le toma demasiado tiempo para llenarse	A. Abra la válvula de cierre de agua completamente. B. Limpie la entrada de la válvula, la cabeza de ésta, o la línea de suministro. Deje que el agua fluya por la línea.
Hay ruido excesivo cuando el tanque está llenando.	A. Cierre parcialmente la válvula obturada del abastecimiento de agua si la presión de agua al tocador es demasiado alta. Compruebe el funcionamiento del tocador que sigue cualquier ajuste. B. Quite la suciedad o las obstrucciones de la cabeza de la válvula. Limpie las líneas con un chorro de agua.
Para asistencia llame al 1-855-345-1345 www.deltatoilet.com	

Problème	Solution
La chasse ne fonctionne pas.	A. Retirez l'élastique du clapet (4). B. Raccrochez la chaînette (1) au levier (2) ou au clapet (4). C. Ajustez la longueur de la chaînette (1) pour enlever le jeu excessif.
La chasse fonctionne mal.	A. Réglez le niveau d'eau en fonction de la ligne repère. B. Ouvrez le robinet d'arrêt à fond. C. Enlevez les obstacles qui obstruent le siphon, l'orifice du jet ou les orifices sur le pourtour de la cuvette. D. Enlevez les obstacles qui se trouvent sous la ligne repère de niveau d'eau.
La soupape de remplissage s'ouvre ou se ferme d'elle-même sans que la chasse soit actionnée ou elle laisse l'eau entrer dans le réservoir continuellement.	A. Réglez la chaînette afin de lui laisser le jeu nécessaire pour que le clapet (4) puisse se fermer sur son siège. B. Nettoyez le clapet s'il est sale ou remplacez-le s'il est mal placé par rapport au siège. Remplacez le clapet (4) ou la chasse d'eau (3) au besoin. C. Nettoyez le siège de la soupape de remplissage ou remplacez la soupape de remplissage (5). D. Enlevez le réservoir et serrez l'écrou de la chasse d'eau (6) si de l'eau fuit par le joint (7). Prenez garde de trop serrer. Si l'eau continue à fuir, remplacez le joint. E. Remplacez la soupape de remplissage (5) si le flotteur s'enfoncé dans l'eau. F. Réglez le niveau d'eau dans le réservoir s'il est trop haut.
Le réservoir se remplit beaucoup trop lentement.	A. Ouvrez le robinet d'arrêt à fond. B. Nettoyez l'entrée de la soupape, la tête de la soupape ou le tube d'alimentation. Rincez la tuyauterie.
Le remplissage du réservoir produit un bruit excessif.	A. Fermez partiellement le robinet d'arrêt si la pression d'eau au réservoir de la toilette est trop forte. Vérifiez ensuite le fonctionnement de la toilette. B. Retirez les saletés et les corps étrangers qui se trouvent dans la tête de la soupape. Rincez la tuyauterie.
Pour obtenir de l'aide, appelez au 1-855-345-1345 www.deltatoilet.com	

TROUBLESHOOTING GUIDE - MODELS C41903 & C43903
GUIA PARA LA SOLUCIÓN DE FALLAS - MODELOS C41903 Y C43903
GUIDE DE DÉPANNAGE - MODÈLES C41903 ET C43903



LIMITED WARRANTY

Chinaware

Chinaware parts of the Delta® toilet are warranted to the original consumer purchaser to be free from defects in material and workmanship for as long as the original consumer purchaser owns the home in which the toilet was first installed or, for commercial users, for 5 years from the date of purchase.

Mechanical Parts

Mechanical parts of the Delta® toilet are warranted to the original consumer purchaser to be free from defects in material and workmanship for 5 years from the date of purchase or, for commercial users, for 1 year from the date of purchase.

Toilet Seat

Toilet seats of the Delta® toilet are warranted to the original consumer purchaser to be free from defects in material and workmanship for 1 year from the date of purchase. Toilet seats of the Delta® toilet are not designed or intended for commercial use; therefore, no warranty is given on the toilet seat if used for commercial purposes.

Delta Faucet Company will replace, free of charge, during the applicable warranty period, any part or finish that proves defective in material and/or workmanship under normal installation, use and service. Delta Faucet Company recommends using a professional plumber for all installation and repair. Replacement parts may be obtained by calling the number below or by writing to:

In the United States:

Delta Faucet Company
Product Service
55 E. 111th Street
Indianapolis, IN 46280
1-855-345-1345
customerservice@deltatoilet.com

In Canada:

Masco Canada Limited, Plumbing Group
Technical Service Centre
350 South Edgewart Road
St. Thomas, Ontario, Canada N5P 4L1
1-855-345-1345

Proof of purchase (original sales receipt) from the original purchaser must be made available to Delta Faucet Company for all warranty claims unless the purchaser has registered the product with

Delta Faucet Company. This warranty applies only to Delta® toilets installed in the United States of America and Canada.

THIS TOILET IS NOT DESIGNED FOR USE WITH GRAY WATER (RECLAIMED WATER) SYSTEMS; therefore, no warranty is given on the toilet if used with a gray water system.

DO NOT USE IN-TANK BOWL CLEANERS. Products containing chlorine or chlorine-related products can seriously damage fittings in the tank, which can cause leakage and property damage. Delta Faucet Company shall not be responsible or liable for any tank fitting failure or damage caused by the use of in-tank bowl cleaners.

We recommend that you use only genuine Delta® replacement parts. Delta Faucet Company shall not be liable for any damage to the toilet resulting from misuse, abuse, neglect or improper or incorrectly performed installation, maintenance or repair.

Replacement as provided under this warranty is your exclusive remedy. Delta Faucet Company shall not be liable for any special, incidental or consequential damages for breach of any express or implied warranty on the toilet. TO THE EXTENT PERMITTED BY LAW, ANY IMPLIED WARRANTY, INCLUDING THE IMPLIED WARRANTIES OF MERCHANTABILITY AND OF FITNESS FOR A PARTICULAR PURPOSE, ARE LIMITED TO THE STATUTORY PERIOD OR THE DURATION OF THIS WARRANTY, WHICHEVER IS SHORTER. Some states/provinces do not allow limitations on how long an implied warranty lasts, or the exclusion or limitation of special, incidental or consequential damages, so these limitations and exclusions may not apply to you. This warranty gives you special legal rights. You may also have other rights which vary from state/province to state/province.

This is Delta Faucet Company's exclusive written warranty and the warranty is not transferable.

If you have any questions or concerns regarding our warranty, please view our Warranty FAQs at deltatoilet.com, email us at customerservice@deltatoilet.com, or call us at the number above.

© 2014 Masco Corporation of Indiana

GARANTÍA LIMITADA

Cerámica

Las piezas de cerámica del inodoro de Delta® están garantizadas al comprador original de estar libre de defectos en los materiales y de mano de obra durante 5 años desde la fecha de compra o, para los usuarios comerciales, durante 5 años a partir de la fecha de compra.

Piezas mecánicas

Las piezas mecánicas del inodoro Delta® están garantizadas al comprador original de estar libre de defectos en los materiales y de mano de obra durante 5 años desde la fecha de compra o, para los usuarios comerciales, de 1 año desde la fecha de compra.

Asiento del inodoro

Los asientos del inodoro Delta® se garantizan al comprador original de estar libre de defectos en materiales y de mano de obra durante 1 año a partir de la fecha de compra. Los asientos del inodoro Delta® no están diseñados o destinados para uso comercial, por lo tanto, no se ofrece garantía sobre el asiento del inodoro si se utiliza con fines comerciales.

Delta Faucet Company reemplazará, sin cargo alguno, durante el período de garantía, cualquier pieza o acabado que resulta defectuosa en el material y/o mano de obra bajo uso normal de instalación y servicio. Delta Faucet Company recomienda el uso de un plomero profesional para toda la instalación y reparación. Las piezas de repuesto se pueden obtener llamando al número correspondiente a continuación, o escribiendo a:

En los Estados Unidos:

Delta Faucet Company
Product Service
55 E. 111th Street
Indianapolis, IN 46280
1-855-345-1345
customerservice@deltatoilet.com

En Canada:

Masco Canada Limited, Plumbing Group
Technical Service Centre
350 South Edgewart Road
St. Thomas, Ontario, Canada N5P 4L1
1-855-345-1345

Debe tener el comprobante de compra (recibo de compra original) del comprador original y hacerlo disponible a Delta Faucet Company para todos los reclamos de garantía, a menos que el comprador

haya registrado el producto con Delta Faucet Company. Esta garantía se aplica sólo a los inodoros de Delta® instalados en los Estados Unidos de América y Canadá.

EL INODORO NO ESTÁ DISEÑADO PARA EL USO CON SISTEMAS DE AGUAS GRISAS (AGUA RECICLADA), por lo tanto, no se ofrece garantía alguna del inodoro si se utiliza con un sistema de aguas grises.

NO UTILICE LIMPIADORES DENTRO DEL TANQUE. Los productos que contienen cloro o productos derivados del cloro pueden dañar seriamente los accesorios del tanque, que consecuentemente pueden causar fugas y daños a la propiedad. Delta Faucet Company no será responsable por cualquier falla de instalación del tanque o daños causados por el uso de limpiadores dentro del tanque.

Le recomendamos que utilice únicamente piezas de repuesto originales de DELTA®. Delta Faucet Company no se hace responsable de ningún daño al inodoro por mal uso, abuso, negligencia o instalación, mantenimiento o reparación realizada de forma incorrecta.

El reemplazo de acuerdo con esta garantía es su certificación exclusiva. Delta Faucet Company no se hace responsable de ningún daño especial, incidental o consecuente por el incumplimiento de cualquier garantía expresa o implícita del inodoro. EN LA MEDIDA PERMITIDA POR LA LEY, LAS GARANTÍAS IMPLÍCITAS, INCLUIDAS LAS GARANTÍAS DE COMERCIALIZACIÓN Y DE IDONEIDAD PARA UN PROPOSITO PARTICULAR, SE LIMITAN AL PERIODO ESTABLECIDO POR LA LEY O LA DURACIÓN DE ESTA GARANTÍA, LO QUE OCURRA PRIMERO. Algunos estados/provincias no permiten limitaciones en la duración de una garantía implícita ni la exclusión o limitación de daños especiales, incidentales o consecuentes, por lo que estas limitaciones y exclusiones pueden no aplicarle a usted. Esta garantía le otorga derechos legales. Usted también puede tener otros derechos que varían de un estado/provincia a otro estado/provincia.

Esta es una garantía escrita exclusiva de Delta no es transferible.

Si usted tiene alguna pregunta o inquietud sobre nuestra garantía, consulte nuestras Preguntas Frecuentes sobre la Garantía en Deltatoilet.com, envíenos un correo electrónico a customerservice@deltatoilet.com, o llámenos al número correspondiente indicado arriba

© 2014 Masco Corporación de Indiana

GARANTIE LIMITÉE

Porcelaine

Les pièces en porcelaine de la toilette Delta® sont protégées contre les défauts de matériau et les vices de fabrication par une garantie qui est consentie au premier acheteur et qui demeure valide tant que celui-ci demeure propriétaire de la maison dans laquelle la toilette a été installée. Dans le cas des utilisateurs commerciaux, la garantie est de 5 ans à compter de la date d'achat.

Pièces mécaniques

Les pièces mécaniques de la toilette Delta® sont protégées contre les défauts de matériau et les vices de fabrication par une garantie qui est consentie au premier acheteur et qui est valide pendant une période de 5 ans à compter de la date d'achat. Dans le cas des utilisateurs commerciaux, la garantie est de 1 an à compter de la date d'achat.

Siège de toilette

Le siège de toilette de la toilette Delta® est protégé contre les défauts de matériau et les vices de fabrication par une garantie qui est consentie au premier acheteur et qui est valide pendant une période de 1 an à compter de la date d'achat. Les sièges de toilette des toilettes Delta® ne sont pas conçus pour un usage commercial. Par conséquent, ils ne sont pas garantis s'ils sont utilisés à des fins commerciales.

Pendant la période de garantie applicable, Delta Faucet Company remplacera gratuitement toute pièce ou tout fini qui présentera une déféciosité de matériau et/ou un vice de fabrication pour autant que l'appareil sanitaire ait été installé, utilisé et entretenu normalement. Delta Faucet Company recommande de faire appel à un plombier compétent pour l'installation et la réparation. Pour obtenir des pièces de rechange, veuillez appeler au numéro de téléphone ci-dessous ou écrire à l'adresse applicable ci-dessous.

Aux États-Unis:

Delta Faucet Company
Product Service
55 E. 111th Street
Indianapolis, IN 46280
1-855-345-1345
customerservice@deltatoilet.com

Au Canada :

Masco Canada limitée, Groupe plomberie
Centre de services techniques
350 South Edgewart Road
St. Thomas, Ontario, Canada N5P 4L1
1-855-345-1345

Toutes les demandes de règlement présentées à Delta Faucet Company en vertu de la présente garantie doivent être accompagnées de la preuve d'achat (original de la facture) du premier acheteur, sauf si le premier acheteur a enregistré le produit auprès de Delta Faucet Company. La présente

garantie s'applique aux toilettes installées aux États-Unis d'Amérique et au Canada.

CETTE TOILETTE N'EST PAS CONÇUE POUR ÊTRE UTILISÉE AVEC UN SYSTÈME DE RÉCUPÉRATION DES EAUX GRISSES (EAUX USÉES MÉNAGÈRES). Par conséquent, si la toilette est utilisée avec un système de récupération des eaux grises, la garantie ne s'applique pas.

N'UTILISEZ PAS DE NETTOYANT POUR CUVETTE DANS LE RÉSERVOIR. Les produits qui contiennent du chlore ou des dérivés du chlore peuvent endommager gravement les raccords à l'intérieur du réservoir. De tels dommages risquent de causer des fuites et des dégâts d'eau. Delta Faucet Company ne saurait être tenue responsable de la défaillance des raccords du réservoir ni des dommages qui leur ont été causés à la suite de l'utilisation de nettoyeurs pour cuvette à l'intérieur du réservoir.

Nous vous recommandons de n'utiliser que des pièces de rechange d'origine Delta®. Delta Faucet Company ne saurait être tenue responsable de tout dommage occasionné à la toilette en raison d'un mauvais usage, d'un usage abusif, d'une négligence ou de travaux d'installation, d'entretien ou de réparation exécutés inadéquatement ou incorrectement.

Le remplacement prévu aux termes de la présente garantie constitue le seul recours de l'acheteur. Delta Faucet Company ne saurait être tenue responsable des dommages particuliers, consécutifs ou indirects quelconques qui pourraient résulter de la violation d'une garantie explicite ou implicite à l'égard de la toilette. DANS LA MESURE DE CE QUI EST PERMIS PAR LA LOI, TOUTES LES GARANTIES IMPLÍCITES, Y COMPRIS LES GARANTIES IMPLÍCITES DE QUALITÉ MARCHANDE ET D'ADÉQUATION À UN USAGE PARTICULIER, SE LIMITENT À LA PÉRIODE FIXÉE PAR LA LOI OU À LA DURÉE DE LA PRÉSENTE GARANTIE, LA PLUS COURTE DES DEUX PÉRIODES S'APPLIQUANT. Dans les États ou les provinces où il est interdit de limiter la durée de la garantie implicite ou d'exclure ou de limiter la responsabilité à l'égard des dommages particuliers, consécutifs ou indirects, les exclusions ou les limites susmentionnées ne s'appliquent pas. L'acheteur peut également avoir d'autres droits, selon son lieu de résidence.

La présente garantie écrite est la seule garantie offerte par Delta Faucet Company et elle n'est pas transférable.

Si vous avez des questions ou des préoccupations au sujet de notre garantie, veuillez consulter notre FAQ sur la garantie (en anglais seulement) à deltatoilet.com, envoyez-nous un courriel à customerservice@deltatoilet.com ou appelez-nous au numéro indiqué ci-dessus.

© 2014 Division de Masco Indiana